

SPECYFIKACJA TECHNICZNA WYKONANIA I ODBIORU ROBÓT SANITARNYCH

TEMAT: "Projekt świetlicy wiejskiej dz.160/3 ,obr. Radosław, gm.Sławno"

INWESTOR: GMINA SŁAWNO, UL. C.K. SKŁODOWSKIEJ 9, 76-100 SŁAWNO

CPV- 45330000-9 Roboty instalacyjne wodno kanalizacyjne i sanitarne

CPV 45111240-2 Roboty w zakresie odwodnienia gruntu

CPV 45231300-8 Roboty budowlane w zakresie budowy wodociągów i rurociągów do
odprowadzania ścieków oraz wód opadowych

Opracował :mgr inż. Cezary Smycz

SZCZEGÓŁOWA SPECYFIKACJA TECHNICZNA

INSTALACJA WODOCIĄGOWA I KANALIZACYJNA

1. WSTĘP

1.1. Przedmiot Szczegółowej Specyfikacji Technicznej

Przedmiotem niniejszej Szczegółowej Specyfikacji Technicznej są wymagania dotyczące wykonania i odbioru robót w zakresie instalacji wodociągowo-kanalizacyjnej, które zostaną wykonane w ramach niniejszego projektu .

1.2. Zakres stosowania Szczegółowej Specyfikacji Technicznej

Szczegółowa Specyfikacja Techniczna jest stosowana jako dokument przetargowy i kontraktowy przy zlecaniu i realizacji robót wymienionych w punkcie 1.1.

1.3. Zakres robót objętych Specyfikacją Techniczną

Roboty, których dotyczy specyfikacja, obejmują wszystkie czynności umożliwiające i mające na celu wykonanie nowej instalacji: wodociągowo-kanalizacyjnej. Niniejsza specyfikacja techniczna związana jest z wykonaniem niżej wymienionych robót:

- montaż rurociągów,
- montaż armatury,
- montaż urządzeń,
- badania instalacji,
- wykonanie izolacji termicznej,
- regulacja działania instalacji.

2. Ogólne wymagania

Wykonawca jest odpowiedzialny za realizację robót zgodnie z dokumentacją projektową, specyfikacją techniczną, poleceniami nadzoru autorskiego i inwestorskiego oraz zgodnie z art. 5, 22, 23 i 28 ustawy Prawo budowlane, „Warunkami technicznymi wykonania i odbioru sieci wodociągowych” COBRTI INSTAL, Warszawa 2001 i „Warunkami technicznymi wykonania i odbioru robót budowlano- montażowych. Tom II Instalacje sanitarne i przemysłowe”.

Odstępstwa od projektu mogą dotyczyć jedynie dostosowania instalacji do wprowadzonych zmian konstrukcyjno- budowlanych, lub zastąpienia zaprojektowanych materiałów - w przypadku niemożności ich uzyskania - przez inne materiały lub elementy o zbliżonych charakterystykach i

trwałości. Wszelkie zmiany i odstępstwa od zatwierdzonej dokumentacji technicznej nie mogą powodować obniżenia wartości funkcjonalnych i użytkowych instalacji, a jeżeli dotyczą zamiany materiałów i elementów określonych w dokumentacji technicznej na inne, nie mogą powodować zmniejszenia trwałości eksploatacyjnej. Roboty montażowe należy realizować zgodnie z „Warunkami technicznymi wykonania i odbioru robót budowlano- montażowych. Tom II Instalacje sanitarne i przemysłowe”, Polskimi Normami, oraz innymi przepisami dotyczącymi przedmiotowej instalacji producentów krajowych i zagranicznych.

Wszystkie materiały użyte do wykonania instalacji muszą posiadać aktualne polskie aprobaty techniczne lub odpowiadać Polskim Normom. Wykonawca uzyska przed zastosowaniem wyrobu akceptację Inspektora Nadzoru. Odbiór techniczny materiałów powinien być dokonywany według wymagań i w sposób określony aktualnymi normami.

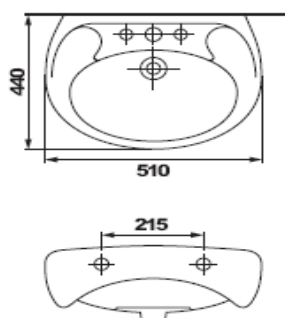
2.1. Przewody

- Instalacja wodociągowa będzie wykonana z rur wodociągowych ocynkowanych łączonych przez skręcanie i PE-Xc łączonych na złączki zaciskowe
- Instalacja kanalizacyjna zostanie wykonana z rur kanalizacyjnych kielichowych z PVC, uszczelnionych w kielichach gumowymi pierścieniami.
- Dostarczone na budowę rury powinny być proste, czyste od zewnątrz i wewnątrz, bez widocznych wżerów i ubytków spowodowanych korozją lub uszkodzeniami.

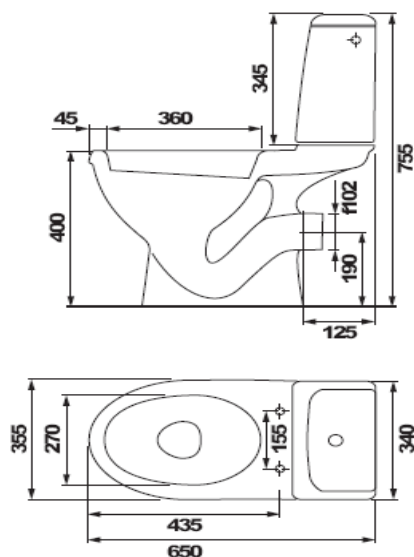
2.2. Armatura

Instalacja ma być wyposażona w typową armaturę odcinającą oraz armaturę wypływową o podwyższonym standardzie.

umywalka



- miska ustępowa typu kompakt



2.3. Izolacja termiczna

- Izolację ciepłochronną rurociągów ciepłej wody należy wykonać z otulin termoizolacyjnych z pianki polietylenowej grub. 9 mm dla średnic rur 26-35 mm
- Izolację ciepłochronną rurociągów zimnej wody należy wykonać z otulin termoizolacyjnych z pianki poliuretanowej grub. 9 mm dla wszystkich średnic.
- Otuliny muszą posiadać aprobatę techniczną o dopuszczeniu do stosowania w budownictwie wydaną przez Centralny Ośrodek Badawczo-Rozwojowy Techniki Instalacyjnej INSTAL.

3. SPRZĘT

Wykonawca jest zobowiązany do używania jedynie takiego sprzętu, który nie spowoduje niekorzystnego wpływu na jakość wykonywanych robót, zarówno w miejscu tych robót, jak też przy wykonywaniu czynności pomocniczych oraz w czasie transportu, załadunku i wyładunku materiałów.

4. TRANSPORT I SKŁADOWANIE

4.1. Rury

Rury w wiązkach muszą być transportowane na samochodach o odpowiedniej długości. Kształtki należy przewozić w odpowiednich pojemnikach. Podczas transportu, przeładunku i magazynowania rur i kształtek należy unikać ich zanieczyszczenia.

4.2. Elementy wyposażenia

Transport elementów wyposażenia do „białego montażu” powinien odbywać się krytymi środkami. Zaleca się transportowanie w oryginalnych opakowaniach producenta. Elementy wyposażenia należy przechowywać w magazynach lub w pomieszczeniach zamkniętych w pojemnikach.

4.3. Armatura

Dostarczoną na budowę armaturę należy uprzednio sprawdzić na szczelność. Armaturę należy składować w magazynach zamkniętych.

4.4. Izolacja termiczna

Materiały przeznaczone do wykonania izolacji cieplnych powinny być przewożone krytymi środkami transportu w sposób zabezpieczający je przed zawilgoceniem, zanieczyszczeniem i zniszczeniem.

Wyroby i materiały stosowane do wykonywania izolacji cieplnych należy przechowywać w pomieszczeniach krytych i suchych. Należy unikać dłuższego działania promieni słonecznych na otuliny z PE, ponieważ materiał ten nie jest odporny na promienie ultrafioletowe.

Materiały przeznaczone do wykonywania izolacji ciepłochronnej powinny mieć płaszczyzny i krawędzie nie uszkodzone, a odchyłki ich wymiarów w stosunku do nominalnych wymiarów produkcyjnych powinny zawierać się w granicach tolerancji określonej w odpowiednich normach przedmiotowych.

5. WYKONANIE ROBÓT

5.1. Montaż rurociągów

Rurociągi wody zimnej i ciepłej łączone na złączki zaciskowe oraz na połączenia gwintowane, skręcane. Wymagania ogólne dla połączeń w instrukcji producenta oraz skręcanych określone są w tomie II „Warunków technicznych wykonania i odbioru robót”.

Przed układaniem przewodów należy sprawdzić trasę oraz usunąć możliwe do wyeliminowania przeszkody, mogące powodować uszkodzenie przewodów (np.pręty, wystające elementy zaprawy betonowej i muru).

Przed zamontowaniem należy sprawdzić czy elementy przewidziane do zamontowania nie posiadają uszkodzeń mechanicznych oraz czy w przewodach nie ma zanieczyszczeń (ziemia, papiery i inne elementy). Rur pękniętych lub w inny sposób uszkodzonych nie wolno używać.

Kolejność wykonywania robót:

- wyznaczenie miejsca ułożenia rur,
- wykonanie gniazd i osadzenie uchwytów,
- przecinanie rur,
- założenie tulei ochronnych,
- ułożenie rur z zamocowaniem wstępnym,
- wykonanie połączeń.

W miejscach przejść przewodów przez ściany i stropy nie wolno wykonywać żadnych połączeń. Przejścia przez przegrody budowlane wykonać w tulejach ochronnych. Wolną przestrzeń między zewnętrzną ścianą rury i wewnętrzną tulei należy wypełnić odpowiednim materiałem termoplastycznym.

Przewody pionowe należy mocować do ścian za pomocą uchwytów umieszczonych co najmniej co 3,0 m dla rur o średnicy 15-20 mm, przy czym na każdej kondygnacji musi być zastosowany co najmniej jeden uchwyt.

Na przewodach kanalizacyjnych przed załamaniami pionów wykonać rewizje.

5.2. Montaż armatury i osprzętu

Montaż armatury i osprzętu ma być wykonany zgodnie z instrukcjami producenta i dostawcy.

5.3. Badania i uruchomienie instalacji

- Instalacja przed zakryciem bruzd i przed pomalowaniem elementów instalacji oraz przed wykonaniem izolacji termicznej przewodów musi być poddana próbie szczelności.
- Instalacje należy dokładnie odpowietrzyć.
- Jeżeli w budynku występuje kilka odrębnych zładów, badania szczelności należy przeprowadzić dla każdego zładu oddzielnie.
- Z próby szczelności należy sporządzić protokół.

5.4. Wykonanie izolacji cieplochronnej

Roboty izolacyjne należy rozpocząć po zakończeniu montażu rurociągów, przeprowadzeniu próby szczelności i wykonaniu zabezpieczenia antykorozyjnego powierzchni przeznaczonych do zaizolowania oraz po potwierdzeniu prawidłowości wykonania powyższych robót protokołem odbioru.

Otuliny termoizolacyjne powinny być nałożone na styk i powinny ściśle przylegać do powierzchni izolowanej. W przypadku wykonywania izolacji wielowarstwowej styki poprzeczne i wzdłużne elementów następnej warstwy nie powinny pokrywać odpowiednich styków elementów warstwy dolnej.

Wszystkie prace izolacyjne, jak np. przycinanie, mogą być prowadzone przy użyciu

konwencjonalnych narzędzi.

6. KONTROLA JAKOŚCI ROBÓT

Kontrola jakości robót związanych z wykonaniem instalacji wodociągowej i kanalizacyjnej powinna być przeprowadzona w czasie wszystkich faz robót zgodnie z wymaganiami Polskich Norm i „Warunkami technicznymi wykonania i odbioru robót budowlano- montażowych. Tom II Instalacje sanitarne i przemysłowe”.

Każda dostarczona partia materiałów powinna być zaopatrzona w świadectwo kontroli jakości producenta.

Wyniki przeprowadzonych badań należy uznać za dodatnie, jeżeli wszystkie wymagania dla danej fazy robót zostały spełnione. Jeśli którekolwiek z wymagań nie zostało spełnione, należy daną fazę robót uznać za niezgodną z wymaganiami normy i po dokonaniu poprawek przeprowadzić badania ponownie.

7. ODBIÓR ROBÓT

Odbioru robót polegających na wykonaniu instalacji należy dokonać zgodnie z „Warunkami technicznymi wykonania i odbioru robót budowlano- montażowych. Tom II Instalacje sanitarne i przemysłowe”

W stosunku do następujących robót należy przeprowadzić odbiory między operacyjne:

- przejścia dla przewodów przez ściany i stropy (umiejscowienie i wymiary otworów),
- bruzdy w ścianach: - wymiary, czystość bruzd, zgodność z pionem i zgodność z kierunkiem w przypadku minimalnych spadków odcinków poziomych.

Z odbiorów międzyoperacyjnych należy spisać protokół stwierdzający jakość wykonania oraz przydatność robót i elementów do prawidłowego montażu.

Po przeprowadzeniu prób przewidzianych dla danego rodzaju robót należy dokonać końcowego odbioru technicznego instalacji wodno- kanalizacyjnej.

Przy odbiorze końcowym powinny być dostarczone następujące dokumenty:

- dokumenty dotyczące jakości wbudowanych materiałów (świadectwa jakości wydane przez dostawców materiałów),
- protokoły wszystkich odbiorów technicznych częściowych,
- protokół przeprowadzenia próby szczelności całej instalacji.

Przy odbiorze końcowym należy sprawdzić:

- protokoły z odbiorów częściowych i realizacji postanowień dotyczących usunięcia usterek,

- protokoły badań szczelności instalacji.

8. OBMIAR ROBÓT

Ogólne wymagania dotyczące obmiaru podano w specyfikacji technicznej „Wymagania ogólne”.

9. PODSTAWA PŁATNOŚCI

Ogólne wymagania dotyczące płatności podano w specyfikacji technicznej „Wymagania ogólne”.

10. PRZEPISY ZWIĄZANE

„Warunki techniczne wykonania i odbioru robót budowlano- montażowych. Tom II Instalacje sanitarne i przemysłowe”. Arkady, Warszawa 1988

SZCZEGÓŁOWA SPECYFIKACJA TECHNICZNA

Instalacja centralnego ogrzewania

1. Wstęp

1.1. Przedmiot SST

Przedmiotem niniejszej szczegółowej specyfikacji technicznej są wymagania dotyczące wykonania i odbioru modernizacji instalacji centralnego ogrzewania, które zostaną wykonane w ramach niniejszego projektu

1.2. Zakres stosowania SST

Szczegółowa specyfikacja techniczna jest stosowana jako dokument przetargowy i kontraktowy przy zlecaniu i realizacji robót wymienionych w pkt. 1.1.

1.3. Zakres robót objętych SST

Roboty, których dotyczy specyfikacja, obejmują wszystkie czynności umożliwiające i mające na celu wykonanie instalacji centralnego ogrzewania.

W zakres tych robót wchodzi:

- montaż instalacji,
- montaż grzejników,
- montaż armatury-zawory termostatyczne, zawory odcinające, zawory odpowietrzające automatyczne,
- badania instalacji,
- regulacja działania instalacji.

1.4. Określenia podstawowe

Określenia podane w niniejszej SST są zgodne z obowiązującymi odpowiednimi normami i wytycznymi.

1.5. Ogólne wymagania dotyczące robót

Wykonawca robót jest odpowiedzialny za jakość wykonania robót, ich zgodność z dokumentacją projektową, SST i poleceniami Inżyniera.

2. Materiały

Instalacja grzejnikowa:

- rury z PEX-c/AL/PE oraz rury z miedzi w kotłowni
- grzejniki płytowe z elementami konwekcyjnymi jedno-,dwu-płytowe dolne,
- grzejniki płytowe z elementami konwekcyjnymi, powierzchnie boczne obudowane osłonami,

powierzchnia górna przykryta osłoną typu grill, podłączenie dolne 1/2”.

Dane techniczne:

Materiał:	głęboko tłoczna blacha niskowęglowa walcowana na zimno FePO1
Grubość blachy:	z której tłoczy się płyty grzejników: 1.25 mm z której wykonuje się ozebrowanie konwekcyjne: 0.5 mm
Rozstaw pionowych kanałów wodnych:	33 1/3 mm
Wysokość grzejników:	450 i 600 mm
Długość grzejników:	różna
Maksymalne ciśnienie robocze:	10 bar
Ciśnienie próbne:	13 bar (podczas produkcji) 12 bar (po zainstalowaniu)
Maksymalna temperatura:	110°C
Kolor:	RAL 9016 biały
Malowanie podkładowe:	KTL II - kataforeza drugiej generacji
Malowanie końcowe:	napyłanie elektrostatyczne

- grzejniki drabinkowe, łazienkowe, podłączenie dolne 1/2”.

Dane techniczne:

Materiał:	wysokiej jakości profil stalowy
Maksymalne ciśnienie robocze:	10 bar
Maksymalna temperatura:	110°C
Podłączenie:	dwa króćce przyłączeniowe 1/2"
Wyposażenie:	zawieszenia o regulowanej odległości grzejnika od ściany; odpowietrznik ręczny średnicy 1/4"
Przygotowanie powierzchni:	śrutowanie, odtłuszczanie, fosforanowanie, płukanie wodą zdemineralizowaną
Malowanie podkładowe:	anaforeza
Malowanie końcowe:	napyłanie elektrostatyczne

- Zawory grzejnikowe termostatyczne

Dane techniczne:

Średnica zaworu	15 DN
Zakres kv przy $X_p = 0.5 - 2.0 K$	0.04 - 0.6
kvs	0.90
Max. Ciśnienie robocze	10 bar
Max. różnica ciśn. na zaworze	0.6 bar
Ciśnienie próbne	16 bar
Max. temp. zasilania	120 ° C

3. Sprzęt

Roboty można wykonywać przy użyciu dowolnego typu sprzętu.

4. Transport i składowanie

Rury w sztangach i zwojach muszą być transportowane na samochodach o odpowiedniej długości. Kształtki należy przewozić w odpowiednich pojemnikach. Podczas transportu, przeładunku i magazynowania rur i kształtek należy unikać ich zniszczenia.

Dostarczoną na budowę armaturę należy uprzednio sprawdzić na szczelność. Armaturę należy składować w magazynach zamkniętych. Armatura specjalna, jak zawory termostatyczne, powinny być dostarczone w oryginalnych opakowaniach producenta. Armaturę, łączniki i materiały pomocnicze należy przechowywać w magazynach lub pomieszczeniach zamkniętych w pojemnikach.

5. Wykonanie robót

Montaż rurociągów:

Rurociągi PEX-c/AL/PE łączone na złączki zaciskowe.

Przed układaniem przewodów należy sprawdzić trasę oraz usunąć przeszkody (możliwe do wyeliminowania), mogące powodować uszkodzenie przewodów (np. pręty, wystające elementy zaprawy betonowej i muru).

Przed zamontowaniem należy sprawdzić, czy elementy przewidziane do zamontowania nie posiadają uszkodzeń mechanicznych oraz czy w przewodach nie ma zanieczyszczeń (ziemia, papiery i inne elementy).

Kolejność wykonywania robót:

- wyznaczenie miejsca ułożenia rur
- wykonanie gniazd i osadzenie uchwytów
- przecinanie rur
- założenie tulei ochronnych
- ułożenie rur z zamocowaniem wstępnym
- wykonanie połączeń.

Prowadzenie rurociągów

5. w przypadku krzyżowania się rurociągów nie wolno dopuścić do bezpośredniego styku rur z ciepłą wodą z rurami z zimną wodą,
6. nie wolno dopuszczać do styku rur z powierzchniami ostrymi lub szorstkimi mogącymi powodować uszkodzenia rury,
7. należy zachować właściwy odstęp pomiędzy instalacją wodną a elektryczną,
8. w przypadku prowadzenia rur w bruzdach ściennych płytszych niż 50 mm należy prowadzić instalację, aby nie narazić jej uszkodzenia w późniejszym czasie, np. poprzez przebicie rury gwoździem. Z tego powodu zaleca się, aby instalatorzy systemu postępowali według zasad, którymi posługują się elektrycy- prowadzenie instalacji trasami pionowymi lub poziomymi w pasie 150 mm od naroża wewnętrznego,
9. w miejscach przejść przewodów przez ściany i stropy nie wolno wykonywać żadnych połączeń. Przejścia przez przegrody budowlane wykonać w tulejach ochronnych,
10. wolną przestrzeń między zewnętrzną ścianą rury i wewnętrzną tulei należy wypełnić odpowiednimi materiałami termoplastycznymi. Wypełnienie powinno zapewniać jedynie możliwość osiowego ruchu przewodu. Długość tulei powinna być większa o 6 do 8 mm od grubości ściany lub stropu. Przejścia przez przegrody określone jako granice oddzielenia pożarowego należy wykonywać za pomocą odpowiednich tulei zabezpieczających.

Montaż armatury i osprzętu.

Rurociągi łączone będą z armaturą i osprzętem za pomocą połączeń gwintowanych oraz innych patentowych wg instrukcji producenta, z zastosowaniem kształtek. Uszczelnienie tych połączeń wykonać za pomocą np. konopi oraz pasty miniowej.

Kolejność wykonywania robót:

- sprawdzenie działania,

- nagwintowanie końcówek,
- wkręcenie pół-śrubunków w zawór i na rurę, z uszczelnieniem gwintów materiałem uszczelniającym,
- skrócenie połączenia.

Na przewodach poziomych armaturę należy w miarę możliwości ustawić w takim położeniu, by wrzeciono było skierowane do góry i leżało w płaszczyźnie pionowej przechodzącej przez oś przewodu.

Zawory na pionach i gałęzkach oraz odpowietzniki należy umieszczać w miejscach widocznych oraz łatwo dostępnych dla obsługi, konserwacji i kontroli.

Odpowietrzenie instalacji wykonać zgodnie z PN-91/B-02420 jako odpowietrzenie miejscowe przy pomocy odpowietrzników automatycznych.

Badania i uruchomienie instalacji

Instalacja przed zakryciem bruzd i przed wykonaniem izolacji termicznej przewodów musi być podana próbie szczelności.

Przed przystąpieniem do badania szczelności należy instalację podlegającą próbie (lub jej części) kilkakrotnie skutecznie przepłukać wodą. Niezwłocznie po zakończeniu płukania należy instalację napełnić wodą uzdatnioną o jakości zgodnej z PN-93/C-04607 „Woda w instalacjach ogrzewania. Wymagania i badania dotyczące jakości wody” lub z dodatkiem inhibitorów korozji wg propozycji Cobri-Instal.

Instalację należy dokładnie odpowietrzyć.

Badania szczelności instalacji na zimno należy przeprowadzić przy temperaturze zewnętrznej powyżej 0° C .

Próbie szczelności instalacji centralnego ogrzewania należy przeprowadzić zgodnie z „Warunkami technicznymi wykonania i odbioru robót budowlano- montażowych. Tom II Instalacje sanitarne i przemysłowe”, tzn. ciśnienie robocze powiększone o 2 bary, lecz nie mniej niż 4 bary. Ciśnienie podczas próby szczelności należy dokładnie kontrolować i nie dopuszczać do przekroczenia jego maksymalnej wartości 12 barów. Do pomiarów ciśnień próbnych należy używać manometru, który pozwala na bezbłędny odczyt zmiany ciśnienia o 0,1 bara. Powinien on być umieszczony w możliwie najniższym punkcie instalacji.

Wyniki badania szczelności należy uznać za pozytywne, jeżeli w ciągu 20 min nie stwierdzono przecieków ani roszczenia.

Z próby ciśnieniowej należy sporządzić protokół.

Po uzyskaniu pozytywnej próby szczelności należy przeprowadzić próbę na gorąco przy najwyższych – w miarę możliwości – parametrach czynnika grzewczego lecz nie przekraczających parametrów obliczeniowych.

Próba szczelności na gorąco winna być poprzedzona co najmniej 72 godzinną pracą instalacji.

6. Kontrola jakości robót.

Kontrola jakości robót związanych z wykonaniem instalacji centralnego ogrzewania powinna być przeprowadzona w czasie wszystkich faz robót zgodnie z wymaganiami Polskich Norm i „Warunkami technicznym odbioru robót budowlano- montażowych. Tom III Instalacje sanitarne i przemysłowe”.

Każda dostarczona partia materiałów powinna być zaopatrzona w świadectwo kontroli jakości producenta.

Wyniki przeprowadzonych badań należy uznać za dodatnie jeżeli wszystkie wymagania dla danej fazy robót zostały spełnione. Jeśli którekolwiek z wymagań nie zostało spełnione należy daną fazę robót uznać za niezgodną z wymaganiami normy i po dokonaniu poprawek przeprowadzić badania ponownie.

7. Kryteria oceny jakości i odbioru

- sprawdzenie zgodności z dokumentacją techniczną
- sprawdzenie odbiorów międzyoperacyjnych podłoża i materiałów.

8. Obmiar robót

Jednostką obmiarową robót jest kpl. Ilość robót określa się na podstawie projektu z uwzględnieniem zmian zaaprobowanych przez Inżyniera i sprawdzonych w naturze.

9. Odbiór robót

Zgodnie z pkt. 5.0 .

10. Podstawa płatności

Płaci się za ustaloną ilość.

11. Przepisy związane:

PN-B-0143011990 - Ogrzewnictwo- Instalacje centralnego ogrzewania – Terminologia

PN-B-02414:1999 - Ogrzewnictwo i ciepłownictwo- Zabezpieczenie instalacji ogrzewań wodnych systemu zamkniętego z naczyniami wzbiorczymi przeponowymi – Wymagania

PN-B- 02415: 1991 - Ogrzewnictwo i ciepłownictwo – Zabezpieczenie wodnych zamkniętych systemów ciepłowniczych – Wymagania

PN-B- 02419:1991- Ogrzewanie i ciepłownictwo- Zabezpieczenie instalacji ogrzewań wodnych i wodnych zamkniętych systemów ciepłowniczych – Badania,

PB-B-02420:1991 – Ogrzewnictwo- Odpowietrzenie instalacji ogrzewań wodnych. Wymagania

PN-H-83131/01:1990 – Woda do celów energetycznych – wymagania i badania jakości wody dla kotłów wodnych i zamkniętych obiegów ciepłowniczych.

PN-H-97053:1979 – Centralne ogrzewanie- Grzejniki- Ogólne wymagania i badania.

PN-M-34034:1976- Ochrona przed korozją- Malowanie konstrukcji stalowych

PN-M-75009:1991- Armatura instalacji centralnego ogrzewania – Ogólne wymagania i badania.

PN-M-75009: 1991- Armatura instalacji centralnego ogrzewania – Zawory regulacyjne

Warunki techniczne wykonania i odbioru robót budowlano- montażowych. Tom II. Instalacje sanitarne i przemysłowe. Arkady. Warszawa 1988r.

Warunki techniczne dozoru technicznego. Urządzenia ciśnieniowe. Wymagania ogólne Dt-UC-90 WO. Urząd Dozoru Technicznego. Wydawnictwo Prawnicze. Warszawa 1991.

Wymagania techniczno-ruchowe dla armatury regulacyjnej c.o. Wojciech Kołodziejczyk. Centralny Ośrodek Badawczo-Rozwojowy Techniki Instalacyjnej „Instal” Warszawa 1988

Termostaty zawory grzejnikowe w instalacjach centralnego ogrzewania. Wojciech Kołodziejczyk. Centralny Ośrodek Informacji Budownictwa. Warszawa 1992

Armatura regulacyjna w ogrzewaniach wodnych. Wojciech Kołodziejczyk. Arkady. Warszawa 1985

„Warunki techniczne wykonania i odbioru sieci wodociągowych”. COBRTI INSTAL, Warszawa 2001.

SZCZEGÓŁOWA SPECYFIKACJA TECHNICZNA

Roboty w zakresie odwodnienia gruntu

Roboty budowlane w zakresie budowy wodociągów i rurociągów do odprowadzania ścieków oraz wód opadowych

1. WSTĘP

1.1. Przedmiot SST

Przedmiotem niniejszej szczegółowej specyfikacji technicznej są wymagania dotyczące wykonania i odbioru robót związanych z budową zewnętrznej instalacji kanalizacji deszczowej oraz drenażowej.

1.2. Zakres stosowania SST

Szczegółowa specyfikacja techniczna stosowana jest jako dokument przetargowy i kontraktowy przy zlecaniu i realizacji robót określonych w pkt 1.1.

1.3. Zakres robót objętych SST

Ustalenia zawarte w niniejszej specyfikacji dotyczą zasad prowadzenia robót związanych z wykonaniem kanalizacji deszczowej i drenażowej.

1.4. Określenia podstawowe

1.4.1. Kanalizacja deszczowa - sieć kanalizacyjna zewnętrzna przeznaczona do odprowadzania ścieków opadowych.

1.4.2. Kanały

1.4.2.1. Przykanalik - kanał przeznaczony do połączenia wpustu deszczowego z siecią kanalizacji deszczowej.

1.4.3. Urządzenia (elementy) uzbrojenia sieci

1.4.3.1. Wpust deszczowy - urządzenie do odbioru ścieków opadowych, spływających do kanału z utwardzonych powierzchni terenu.

1.4.4. Elementy studzienek i komór

1.4.4.1. Właz kanałowy - element żeliwny przeznaczony do przykrycia podziemnych studzienek rewizyjnych lub komór kanalizacyjnych, umożliwiający dostęp do urządzeń kanalizacyjnych.

1.4.5. Pozostałe określenia podstawowe są zgodne z obowiązującymi, odpowiednimi polskimi normami i z definicjami podanymi w SST D 00.00.00 „Wymagania ogólne” pkt 1.4.

1.5. Ogólne wymagania dotyczące robót

Ogólne wymagania dotyczące robót podano w SST D-00.00.00 „Wymagania ogólne” pkt 1.5.

2. MATERIAŁY

2.1. Ogólne wymagania dotyczące materiałów

Ogólne wymagania dotyczące materiałów, ich pozyskiwania i składowania podano w SST D 00.00.00

„Wymagania ogólne” pkt 2.

2.2. Rury kanałowe

2.2.1. Rury przykanalików

Rury kanalizacyjne z nieplastyfikowanego polichlorku winylu PVC, kielichowe, łączone na uszczelkę gumową.

Przyjęto rury rodzaju P, typu ciężkiego „S” o średnicy 200 mm.

Rury drenarskie o śr.113mm karbowane z PCV

2.3. Wpusty ściekowe

2.3.1. Wpusty ściekowe krawężnikowo – jezdniowe klasy C250 D400

Wpusty ściekowe krawężnikowo – jezdniowe powinny odpowiadać wymaganiom PN-EN 124 : 2000.

2.3.2 Studzienki ściekowe

Studzienki ściekowe 600mm,1000mm,z tworzywa sztucznego oraz betonowe 1200mm-1szt., 1500mm osadnikowa -1szt.

2.3.3 Separator substancji ropopochodnych

Separator substancji ropopochodnych 1700m³ o śred.1500 i wys.3050mm o przepustowości -10l/s-100l/s z włazem żeliwnym D400

2.3.2. Kruszywo na podsypkę

Podsypka może być wykonana z tłucznia lub żwiru. Użyty materiał na podsypkę powinien odpowiadać wymaganiom stosownych norm, np. PN-B-06712 [7], PN-B-11111 [3], PN-B-11112 [4].

2.4. Beton

Beton hydrotechniczny B25 powinien odpowiadać wymaganiom BN-62/6738-07 [17].

2.5. Zaprawa cementowa

Zaprawa cementowa powinna odpowiadać wymaganiom PN-B-14501 [7].

2.6. Składowanie materiałów

2.6.1. Rury kanałowe

Rury z tworzyw winny być składowane tak długo jak to możliwe w oryginalnym opakowaniu (wiązkach).

Powierzchnia składowania musi być płaska, wolna od kamieni i ostrych przedmiotów. Wiązki można składować po trzy jedna na drugiej, lecz nie wyżej niż na 2 m wysokości w taki sposób, aby ramka wiązki wyższej spoczywała na ramce wiązki niższej. Gdy rury są składowane (po rozpakowaniu) w stertach należy zastosować boczne wsporniki, najlepiej drewniane lub wyłożone drewnem w maksymalnych odstępach co 1,5 m.

Gdy nie jest możliwe podparcie rur na całej długości, to spodnia warstwa rur winna spoczywać na drewnianych łatach o szerokości min. 50mm o takiej wysokości, aby nigdy kielichy nie leżały na ziemi. Rozstaw podpór nie większy niż 2 m. Rury o różnych średnicach i grubościach winny być składowane oddzielnie, a gdy nie jest to możliwe, rury o najgrubszej ścianie winny znajdować się na spodzie. W stercie nie powinno się znajdować więcej niż 7 warstw, lecz nie wyżej niż 1,5 m.

Kielichy rur winny być wysunięte tak, aby końce rur w wyższej warstwie nie spoczywały na kielichach warstwy niższej (warstwy rur należy układać naprzemiennie). Rury należy zabezpieczyć przed nadmiernym wpływem promieniowania słonecznego poprzez zadaszenie. Rur nie wolno nakrywać uniemożliwiając przewietrzanie. Zasłepki znajdujące się na obu końcach rur, powinny być zdejmowane dopiero bezpośrednio przed montażem. Wykonawca jest zobowiązany układać rury według poszczególnych grup, wielkości i gatunków w sposób zapewniający stateczność oraz umożliwiającą dostęp do poszczególnych stosów lub pojedynczych rur.

2.6.3. Wpusty żeliwne

Skrzynki lub ramki wpustów mogą być składowane na otwartej przestrzeni, na paletach w stosach o wysokości maksimum 1,5 m.

2.6.4. Kruszywo

Kruszywo należy składować na utwardzonym i odwodnionym podłożu w sposób zabezpieczający je przed zanieczyszczeniem i zmieszaniem z innymi rodzajami i frakcjami kruszyw.

3. SPRZĘT

3.1. Ogólne wymagania dotyczące sprzętu

Ogólne wymagania dotyczące sprzętu podano w SST D 00.00.00 „Wymagania ogólne” pkt 3.

3.2. Sprzęt do wykonania kanalizacji deszczowej

Wykonawca przystępujący do wykonania kanalizacji deszczowej powinien wykazać się możliwością

korzystania z następującego sprzętu:

- żurawi budowlanych samochodowych,
- koparek przedsiębiorczych,
- spycharek kołowych lub gąsiennicowych,

- sprzętu do zagęszczania gruntu,
- wciągarek mechanicznych,
- beczkowozów.

4. TRANSPORT

4.1. Ogólne wymagania dotyczące transportu

Ogólne wymagania dotyczące transportu podano w SST D-00.00.00 „Wymagania ogólne” pkt 4.

4.2. Transport rur kanałowych

Rury w wiązkach muszą być transportowane na samochodach o odpowiedniej długości. Wyładunek rur w wiązkach wymaga użycia podnośnika widłowego z płaskimi widłami lub dźwigu z belką (trawersem). Nie wolno stosować zawiesi z lin stalowych lub łańcuchów. Gdy rury zostały załadowane teleskopowo (rury o mniejszej średnicy wewnątrz rur o większej średnicy) przed rozładunkiem wiązki należy wyjąć rury wewnętrzne. Gdy rury są rozładowywane pojedynczo można je zdejmować ręcznie (do średnicy 250 mm) lub z użyciem podnośnika widłowego. Przy transportowaniu rur luzem winny one spoczywać na całej długości na podłodze pojazdu. Pojazd musi posiadać wsporniki boczne w rozstawie max 2 m. Rury sztywniejsze winny znajdować się na spodzie. Kielichy rur w czasie transportu nie mogą być narażone na dodatkowe obciążenia. Jeżeli długość rur jest większa niż długość pojazdu, wielkość nawisu nie może przekroczyć 1 m.

4.4. Transport wpustów żeliwnych

Skrzynki lub ramki wpustów mogą być przewożone dowolnymi środkami transportu w sposób zabezpieczony przed przesuwaniem się podczas transportu.

4.5. Transport mieszanki betonowej

Do przewozu mieszanki betonowej Wykonawca zapewni takie środki transportowe, które nie spowodują segregacji składników, zmiany składu mieszanki, zanieczyszczenia mieszanki i obniżenia temperatury przekraczającej granicę określoną w wymaganiach technologicznych.

4.6. Transport kruszyw

Kruszywa mogą być przewożone dowolnymi środkami transportu, w sposób zabezpieczający je przed zanieczyszczeniem i nadmiernym zawilgoceniem.

4.7. Transport cementu i jego przechowywanie

Transport cementu i przechowywanie powinny być zgodne z BN-88/6731-08 [16].

5. WYKONANIE ROBÓT

5.1. Ogólne zasady wykonania robót

Ogólne zasady wykonania robót podano w SST D 00.00.00 „Wymagania ogólne” pkt 5.

5.2. Roboty przygotowawcze

Przed przystąpieniem do robót Wykonawca dokona ich wytyczenia i trwale oznaczy je w terenie za pomocą kołków osiowych, kołków świadków i kołków krawędziowych.

W przypadku niedostatecznej ilości reperów stałych, Wykonawca wbuduje repery tymczasowe (z rzędnymi sprawdzonymi przez służby geodezyjne), a szkice sytuacyjne reperów i ich rzędne przekaże Inżynierowi.

5.3. Roboty ziemne

Wykopy należy wykonać jako wykopy otwarte obudowane. Metody wykonania robót - wykopu (ręcznie lub mechanicznie) powinny być dostosowane do głębokości wykopu, danych geotechnicznych oraz posiadanego sprzętu mechanicznego.

Szerokość wykopu uwarunkowana jest zewnętrznymi wymiarami kanału, do których dodaje się obustronnie 0,4m jako zapas potrzebny na deskowanie ścian i uszczelnienie styków. Deskowanie ścian należy prowadzić w miarę jego głębienia. Wydobyty grunt z wykopu powinien być wywieziony przez Wykonawcę na odkład.

Dno wykopu powinno być równe i wykonane ze spadkiem ustalonym w dokumentacji projektowej, przy czym dno wykopu Wykonawca wykona na poziomie wyższym od rzędnej projektowanej o 0,20m.

Zdjęcie pozostawionej warstwy 0,20 m gruntu powinno być wykonane bezpośrednio przed ułożeniem przewodów rurowych. Zdjęcie tej warstwy Wykonawca wykona ręcznie lub w sposób uzgodniony z Inżynierem.

5.4. Przygotowanie podłoża

W gruntach suchych piaszczystych, żwirowo-piaszczystych i piaszczysto-gliniastych podłożem jest grunt naturalny o nienaruszonej strukturze dna wykopu.

W gruntach nawodnionych (odwadnianych w trakcie robót) podłoże należy wykonać z warstwy tłucznia lub żwiru z piaskiem o grubości od 15 do 20cm łącznie z ułożonymi sączkami odwadniającymi. Dla przewodów o średnicy powyżej 0,50m, na warstwie odwadniającej należy wykonać fundament betonowy, zgodnie z dokumentacją projektową lub SST.

W gruntach skalistych gliniastych lub stanowiących zbite iły należy wykonać podłoże z pospółki, żwiru lub tłucznia o grubości od 15 do 20 cm. Zagęszczenie podłoża powinno być zgodne z określonym w SST.

5.5. Roboty montażowe

W trakcie robót montażowych należy przestrzegać obowiązujących „Warunków technicznych robót budowlano – montażowych cz.II. Roboty instalacji sanitarnych i przemysłowych” oraz:

„Warunków technicznych wykonania i odbioru rurociągów z tworzyw sztucznych” wydanych przez

Polską Korporację Techniki Sanitarnej, Grzewczej, Gazowej i Klimatyzacji.

Spadki i głębokość posadowienia rurociągu powinny spełniać warunki wynikające z dokumentacji projektowej.

Przy mniejszych zagłębieniach zachodzi konieczność odpowiedniego ocieplenia kanału.

Ponadto należy dążyć do tego, aby zagłębienie kanału na końcówce sieci wynosiło minimum 2,5 m w celu zapewnienia możliwości ewentualnego skanalizowania obiektów położonych przy tym kanale.

Studzienki ściekowe, przeznaczone do odprowadzania wód opadowych z jezdni dróg i placów, powinny być z wpustem ulicznym żeliwnym i osadnikiem.

Krata ściekowa wpustu powinna być usytuowana w ścieku jezdni, przy czym wierzch kraty powinien być usytuowany 2 cm poniżej ścieku jezdni.

Lokalizacja studzienek wynika z rozwiązania drogowego.

Liczba studzienek ściekowych i ich rozmieszczenie uzależnione jest przede wszystkim od wielkości odwadnianej powierzchni jezdni i jej spadku podłużnego. Należy przyjmować, że na jedną studzienkę powinno przypadać od 800 do 1000 m² nawierzchni szczelnej.

Przy umieszczeniu kratek ściekowych bezpośrednio w nawierzchni, wierzch kraty powinien znajdować się 0,5 cm poniżej poziomu warstwy ścieralnej.

Każdy wpust powinien być podłączony do kanału za pośrednictwem studzienki rewizyjnej połączeniowej, studzienki krytej (tzw. ślepej) lub wyjątkowo za pomocą wpustu bocznego.

Wpustów deszczowych nie należy sprzęgać. Gdy zachodzi konieczność zwiększenia powierzchni spływu, dopuszcza się w wyjątkowych przypadkach stosowanie wpustów podwójnych.

W przypadkach kolizyjnych, gdy zachodzi konieczność usytuowania wpustu nad istniejącymi urządzeniami podziemnymi, można studzienkę ściekową wypłyć do min. 0,60m nie stosując osadnika. Osadnik natomiast powinien być ustawiony poza kolizyjnym urządzeniem i połączony przykanalikiem ze studzienką, jak również z kanałem zbiorczym. Odległość osadnika od krawężnika jezdni nie powinna przekraczać 3,0m.

Studzienki zabezpiecza się przez posmarowanie z zewnątrz izolacją bitumiczną.

Dopuszcza się stosowanie innego środka izolacyjnego uzgodnionego z Inżynierem.

W środowisku słabo agresywnym, niezależnie od czynnika agresji, studzienki należy zabezpieczyć przez zagruntowanie izolacją asfaltową oraz trzykrotne posmarowanie lepikiem asfaltowym stosowanym na gorąco wg PN-C-96177 [8].

W środowisku silnie agresywnym (z uwagi na dużą różnorodność i bardzo duży przedział natężenia czynnika agresji) sposób zabezpieczenia rur przed korozją Wykonawca uzgodni z Inżynierem.

5.6. Zasypanie wykopów i ich zagęszczenie

Zasypywanie rur w wykopie należy prowadzić warstwami grubości 20 cm. Materiał obsypkowy – piasek gruby lub średni o uziarnieniu $U \pm 5$. Obsypkę ochronną należy wykonać do wysokości 30 cm powyżej wierzchu rury. Wskaźnik zagęszczenia obsypki I_s według normalnej próby Proctora wynosi 95%.

Powyżej zasypkę prowadzić gruntem rodzimym warstwami z zagęszczeniem dla uzyskania wskaźnika zagęszczenia $I_s \pm 1,0$. Pod konstrukcją jezdni drogi wymagany wskaźnik zagęszczenia zasypki $I_s \pm 1,03$.

Rodzaj gruntu do zasypywania wykopów Wykonawca uzgodni z Inżynierem.

6. KONTROLA JAKOŚCI ROBÓT

6.1. Ogólne zasady kontroli jakości robót

Ogólne zasady kontroli jakości robót podano w SST D--00.00.00 „Wymagania ogólne” pkt 6.

6.2. Kontrola, pomiary i badania

6.2.1. Badania przed przystąpieniem do robót

Przed przystąpieniem do robót Wykonawca powinien wykonać badania materiałów do betonu i zapraw i ustalić receptę.

6.2.2. Kontrola, pomiary i badania w czasie robót

Wykonawca jest zobowiązany do stałej i systematycznej kontroli prowadzonych robót w zakresie i z częstotliwością określoną w niniejszej SST i zaakceptowaną przez Inżyniera.

W szczególności kontrola powinna obejmować:

- sprawdzenie rzędnych założonych ław celowniczych w nawiązaniu do podanych stałych punktów wysokościowych z dokładnością do 1 cm,
- badanie zabezpieczenia wykopów przed zalaniem wodą,
- badanie i pomiary szerokości, grubości i zagęszczenia wykonanej warstwy podłoża z kruszywa mineralnego lub betonu,
- badanie odchylenia osi kolektora,
- sprawdzenie zgodności z dokumentacją projektową założenia przewodów i studzienek,
- badanie odchylenia spadku kolektora deszczowego,
- sprawdzenie prawidłowości ułożenia przewodów,
- sprawdzenie prawidłowości uszczelniania przewodów,
- badanie wskaźników zagęszczenia poszczególnych warstw zasypu,
- sprawdzenie rzędnych posadowienia studzienek ściekowych (kratek),
- sprawdzenie zabezpieczenia przed korozją.

6.2.3. Dopuszczalne tolerancje i wymagania

- odchylenie odległości krawędzi wykopu w dnie od ustalonej w planie osi wykopu nie powinno wynosić więcej niż ± 5 cm,
- odchylenie wymiarów w planie nie powinno być większe niż 0,1 m,
- odchylenie grubości warstwy podłoża nie powinno przekraczać ± 3 cm,
- odchylenie szerokości warstwy podłoża nie powinno przekraczać ± 5 cm,
- odchylenie kolektora rurowego w planie, odchylenie odległości osi ułożonego kolektora od osi przewodu ustalonej na ławach celowniczych nie powinna przekraczać ± 5 mm,
- odchylenie spadku ułożonego kolektora od przewidzianego w projekcie nie powinno przekraczać -5% projektowanego spadku (przy zmniejszonym spadku) i +10% projektowanego spadku (przy zwiększonym spadku),
- wskaźnik zagęszczenia zasypki wykopów określony w trzech miejscach na długości 100 m powinien być zgodny z pkt 5.6,
- rzędne kraterów ściekowych i pokryw studzienek powinny być wykonane z dokładnością do ± 5 mm.

7. OBMIAR ROBÓT

7.1. Ogólne zasady obmiaru robót

Ogólne zasady obmiaru robót podano w SST D 00.00.00 „Wymagania ogólne” pkt 7.

7.2. Jednostka obmiarowa

Jednostką obmiarową jest m (metr) wykonanej i odebranej kanalizacji deszczowej.

8. ODBIÓR ROBÓT

8.1. Ogólne zasady odbioru robót

Ogólne zasady odbioru robót podano w SST D 00.00.00 „Wymagania ogólne” pkt 8.

Roboty uznaje się za wykonane zgodnie z dokumentacją projektową, SST i wymaganiami Inżyniera, jeżeli wszystkie pomiary i badania z zachowaniem tolerancji wg pkt 6 dały wyniki pozytywne.

8.2. Odbiór robót zanikających i ulegających zakryciu

Odbiorowi robót zanikających i ulegających zakryciu podlegają:

- roboty montażowe wykonania rur przykanalika,
- wykonane studzienki ściekowe,
- wykonana izolacja,
- zasypywany zagęszczony wykop.

Odbiór robót zanikających powinien być dokonany w czasie umożliwiającym wykonanie korekt i

poprawek, bez hamowania ogólnego postępu robót.

Długość odcinka robót ziemnych poddana odbiorowi nie powinna być mniejsza od 50 m.

9. PODSTAWA PŁATNOŚCI

9.1. Ogólne ustalenia dotyczące podstawy płatności

Ogólne ustalenia dotyczące podstawy płatności na podstawie umowy inwestorem

9.2. Cena jednostki obmiarowej

Cena 1 m wykonanej i odebranej kanalizacji obejmuje:

- oznakowanie robót,
- dostawę materiałów,
- wykonanie robót przygotowawczych,
- wykonanie wykopu
- przygotowanie podłoża i fundamentu,
- ułożenie przewodów przykanalików, studzienek ściekowych, studni,
- wykonanie izolacji studzienek i rur
- podłączenie się do kolektora
- załadunek i wywiezienie materiałów z rozbiórki,
- wyrównanie podłoża i uporządkowanie terenu rozbiórki;
- zasypanie i zagęszczenie wykopu,
- przeprowadzenie pomiarów i badań wymaganych w specyfikacji technicznej.

10. PRZEPISY ZWIĄZANE

10.1. Normy

PN-B-06712 Kruszywa mineralne do betonu

PN-B-06751 Wyroby kanalizacyjne kamionkowe. Rury i kształtki. Wymagania i badania

PN-B-11111 Kruszywa mineralne. Kruszywa naturalne do nawierzchni drogowych. Żwir i mieszanka

PN-B-11112 Kruszywa mineralne. Kruszywa łamane do nawierzchni drogowych

PN-B-12037 Cegła pełna wypalana z gliny - kanalizacyjna

PN-B-12751 Kamionkowe rury i kształtki kanalizacyjne. Kształty i wymiary

PN-B-14501 Zaprawy budowlane zwykłe

PN-C-96177 Lepik asfaltowy bez wypełniaczy stosowany na gorąco

PN-H-74051-00 Włazy kanałowe. Ogólne wymagania i badania

PN-H-74051-01 Włazy kanałowe. Klasa A (włazy typu lekkiego)

PN-H-74051-02 Włazy kanałowe. Klasy B, C, D (włazy typu ciężkiego)

PN-H-74080-01 Skrzynki żeliwne wpustów deszczowych. Wymagania i badania
PN-H-74080-04 Skrzynki żeliwne wpustów deszczowych. Klasa C
PN-H-74086 Stopnie żeliwne do studzienek kontrolnych
PN-H-74101 Żeliwne rury ciśnieniowe do połączeń sztywnych
BN-88/6731-08 Cement. Transport i przechowywanie
BN-62/6738-03,04, 07 Beton hydrotechniczny
BN-86/8971-06.00, 01 Rury bezciśnieniowe. Kielichowe rury betonowe i żelbetowe
BN-86/8971-06.02 Rury bezciśnieniowe. Rury betonowe i żelbetowe
BN-86/8971-08 Prefabrykaty budowlane z betonu. Kręgi betonowe i żelbetowe.

10.2. Inne dokumenty

Instrukcja zabezpieczania przed korozją konstrukcji betonowych opracowana przez Instytut Techniki Budowlanej - Warszawa 1986 r.

Katalog budownictwa

KB4-4.12.1.(6) Studzienki połączeniowe (lipiec 1980)

KB4-4.12.1.(7) Studzienki przelotowe (lipiec 1980)

KB4-4.12.1.(8) Studzienki spadowe (lipiec 1980)

KB4-4.12.1.(11) Studzienki ślepe (lipiec 1980)

KB4-3.3.1.10.(1) Studzienki ściekowe do odwodnienia dróg (październik 1983)

KB1-22.2.6.(6) Kręgi betonowe średnicy 50 cm; wysokości 30 lub 60 cm

„Katalog powtarzalnych elementów drogowych”. „Transprojekt” - Warszawa, 1979-1982 r.

Tymczasowa instrukcja projektowania i budowy przewodów kanalizacyjnych z rur PCV

Centrum Techniki Komunalnej, 1978 r.

Wytyczne eksploatacyjne do projektowania sieci i urządzeń sieciowych, wodociągowych i kanalizacyjnych,

Instrukcja i katalog producenta rur i studzienek z PCV